

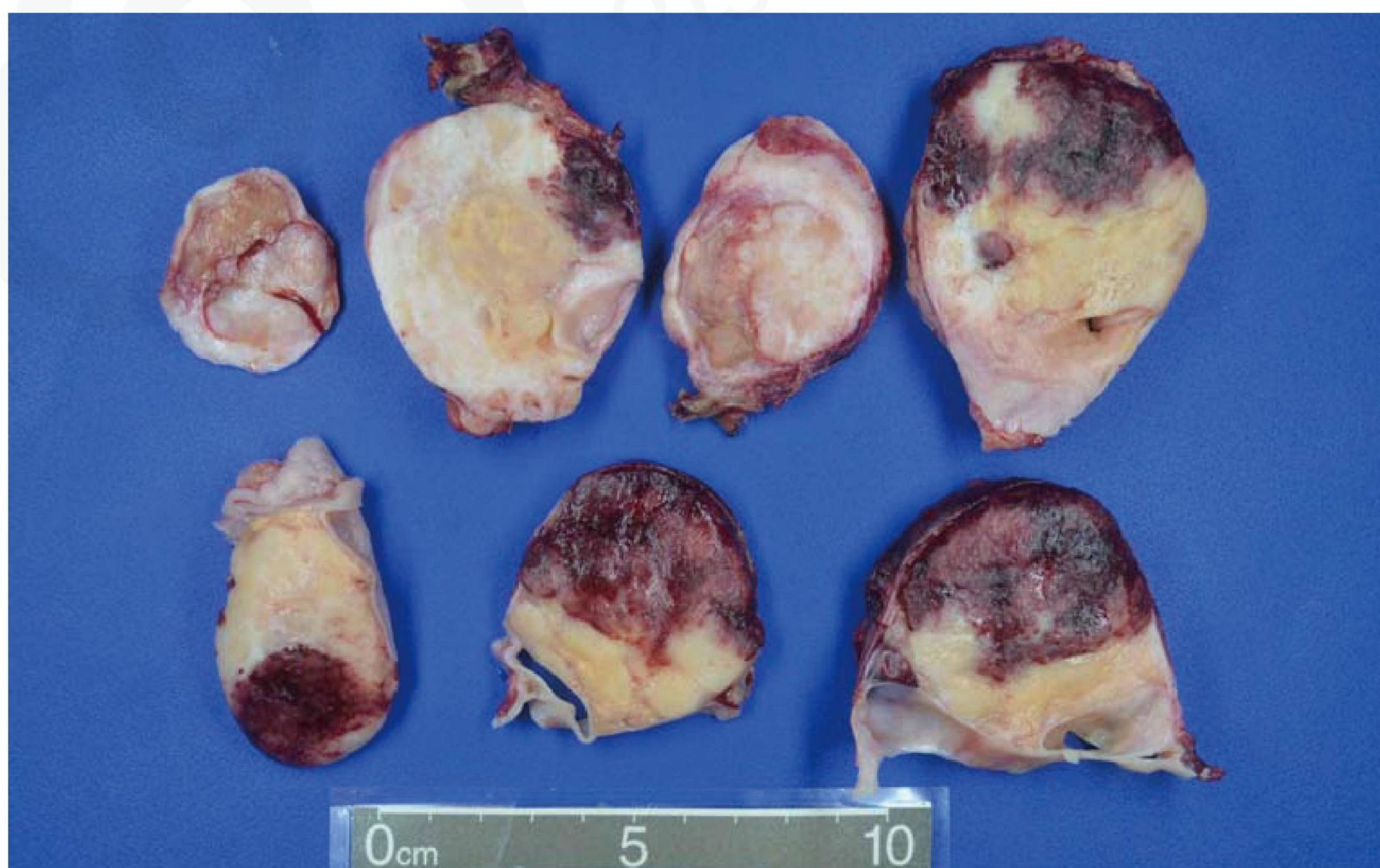
# 瘤中瘤，一例血管肉瘤转移至卵巢Brenner瘤的报道及文献复习

Bilge Dundar, M.D., Audai Alrwashdeh, M.B.B.S., and Laila Dahmouh, M.B.Ch.B.

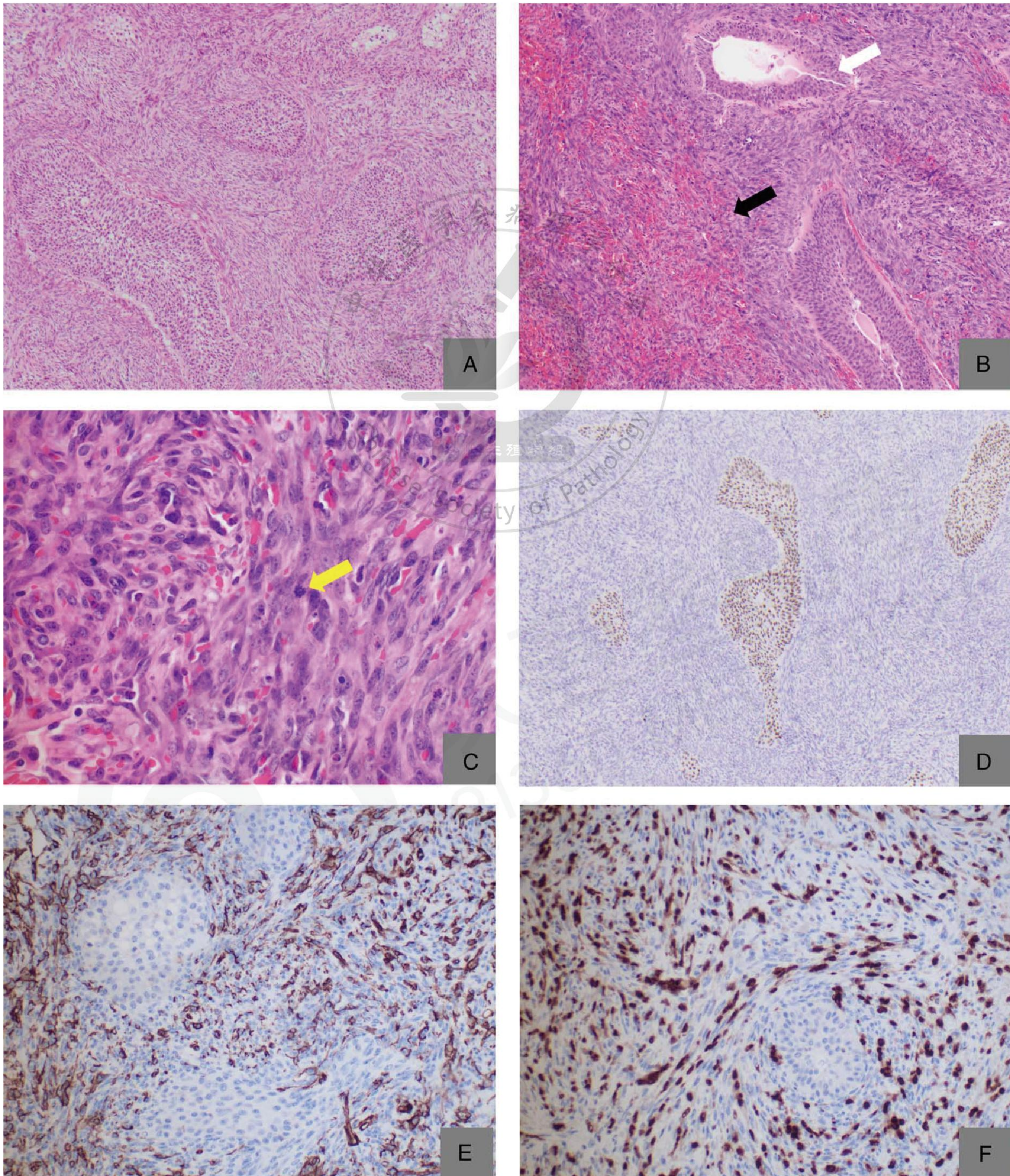
**摘要：**转移到卵巢的血管肉瘤很罕见，而转移到卵巢肿瘤内的血管肉瘤目前文献尚无报道。我们报道一例转移到卵巢 Brenner 瘤的血管肉瘤，患者为 61 岁绝经后女性，有乳腺癌病史（最初诊断为右乳腺癌，切除后接受放射治疗。6 年后右乳房出现血管肉瘤，切除后次年复发，同时发现右侧附件肿块）。最初在冰冻切片检查时，因取材有限，且患者病史不详，诊断是至少为增生性 Brenner 瘤（at least proliferating Brenner tumor，译者注：增生性 Brenner 瘤等同于交界性 Brenner 瘤）。对常规切片进行复检后，在 Brenner 瘤中发现了血管肉瘤的成分。肿瘤向卵巢肿瘤内转移是一种罕见的现象，在过去 50 年中仅报告了 18 例。这对取材和病理诊断同时带来了挑战。因此详细的临床病史、仔细的大体检查和取材，对于识别不同的肿瘤成分很重要。

**关键词：**肿瘤转移；卵巢 Brenner 瘤；血管肉瘤

(IJGP.2023 Mar.;42(2):176-181)



**图1.**右侧卵巢肿块的大体检查显示，切面呈黄褐色，周围有出血灶。



**图2.**冰冻切片上显示典型的 Brenner 瘤由圆形或椭圆形的移行上皮巢组成 (A; 100 $\times$ )，常规切片可见相同结构 (白色箭头) 与非典型上皮样及梭形肿瘤细胞 (黑色箭头) 混合，形成血管间隙 (B; 100 $\times$ )。在血管肉瘤中见活跃的核分裂像 (黄色箭头) (C; 400 $\times$ )。Brenner 瘤 GATA-3 免疫染色阳性 (D; 100 $\times$ )。CD31 和 ERG-1 免疫染色标记血管肉瘤 (E, F; 200 $\times$ )。

表1. 过去 50 年中卵巢转移性血管肉瘤病例

年份	年龄	既往放疗史	原发肿瘤	原发性肿瘤的左右位置	卵巢转移的时间	卵巢肿瘤的左右位置	检测到卵巢转移之前有无其他部位远处转移	结果	参考文献
2021	61	有	乳腺血管肉瘤	右	21 个月之后	右	无	-	本病例
2013	34	无	乳腺血管肉瘤	右	24 个月之后	左	无	存活 2.5 个月	[3]
2009	41	无	乳腺血管肉瘤	右	10 个月之后, 影像显示	左	无	未提及	[2]
2007	33	无	臀部皮下血管肉瘤	右	9 个月之后	左	无	存活 6 个月, 臀部局部复发, 肺转移	[5]
1997	20	无	乳腺血管肉瘤	左	同时发现	双侧	脾脏	5 个月后死于疾病	[6]
1985	22	无	乳腺血管肉瘤	左	67 个月之后	左	胎盘	6 个月后死于疾病	[7]

表2. 过去 50 年中肿瘤转移至卵巢肿瘤的病例

年份	年龄	原发肿瘤左右位置	原发肿瘤	卵巢转移的时间	卵巢肿瘤类型	卵巢肿瘤左右位置	检测到卵巢转移之前有无其他部位远处转移	结果	参考文献
2021	61	右	乳腺血管肉瘤	21 个月之后	Brenner 瘤	右	无	失访	本病例
2019	69	-	胆管癌	12 个月之后	卵泡膜细胞瘤	左	无	1 个月之后未提及	[11]
2019	67	-	阑尾腺癌	确诊前 12 个月	成熟囊性畸胎瘤	右	无	35 个月后才活着	[12]
2018	51	-	宫颈腺癌	确诊后立刻发现 (影像显示)	成熟囊性畸胎瘤	左	无	12 个月无疾病迹象	[13]
2018	45	-	宫颈鳞癌	确诊后立刻发现 (病理检查)	子宫内膜异位囊肿	左	无	未提及	[14]
2015	41	-	胃印戒细胞癌	初诊前	粒层细胞瘤	双侧	子宫浆膜, 腹膜, 网膜	化疗 4 个疗程后死亡	[15]
2014	68	右	肺腺癌	同时确诊, 在初诊和影像检查中	浆液性囊腺瘤	右	无	失访	[16]
2012	71	右	肾细胞癌	初诊前	Brenner 瘤和黏液囊腺瘤	右	无	未提及	[17]
2002	63	未提及	乳腺小叶癌	48 个月之后	粒层细胞瘤	左	无	12 个月无疾病迹象	[18]
1999	47	右	乳腺癌	72 个月之后	成熟囊性畸胎瘤	右	骨髓, 皮肤, 肋骨, 腰椎	未提及	[19]
1996	68	未提及	乳腺腺癌	同时确诊, 在初诊和影像检查中	纤维瘤	右	无	2 个月后死于疾病	[20]
1995	63	-	宫颈鳞癌	确诊后立刻发现 (影像显示)	Brenner 瘤	右	无	未提及	[21]
1994	63	左	乳腺浸润性导管癌	未提及	黏液性囊腺瘤	左	皮肤	未提及	[22]
1991	54	-	宫颈鳞癌	确诊后立刻发现 (病理检查)	交界性浆液性囊腺瘤	右	子宫内膜和子宫肌层	12 个月无疾病迹象	[23]
1991	68	-	回肠类癌	同时确诊, 在初诊和影像检查中	腺癌	双侧	肝脏	在患病 1 个月内死亡	[24]
1985	40	右	乳腺癌	34 个月之后	卵泡膜细胞瘤	右	腹膜	未提及	[25]
1984	53	未提及	肺腺癌	14 个月之后	粒层细胞瘤	左	宫颈	未提及	[26]
1980	37	右	乳腺腺癌	24 个月之后	Brenner 瘤	双侧	子宫内膜和子宫肌层	7 个月后死于疾病	[27]
1976	53	右	乳腺叶状囊肉瘤	1 个月之后	Brenner 瘤	右	肋骨和股骨	3 个月后死于疾病	[28]

(张金库 翻译 王文杰 审校)